



# Gas Sicuro.



Per  
la vostra.  
serenità.

è una società del  
Gruppo **sime**  
*energia da vendere*

# Gas Sicuro.

Il metano, che portiamo nelle vostre case, come tutti i combustibili, è una sostanza potenzialmente pericolosa. È dunque necessario utilizzarlo nel rispetto di alcune regole per garantirvi la massima sicurezza e serenità.

Per questo, la legge italiana ha reso obbligatorie alcune norme di sicurezza per l'acquisto, l'installazione, la manutenzione e la conduzione degli impianti gas.

## Le principali norme

### L. 1083/71

"Norme per la sicurezza dell'impiego del gas combustibile"

**D.M. 22/01/2008 n. 37**

**D.M. 16/04/1996 n. 74**

"Norme per la sicurezza degli impianti"

### L. 10/91

"Uso razionale dell'energia e risparmio energetico"

### Uni-Cig 7129

"Impianti a gas per usi domestici alimentati da rete di distribuzione"



# Realizzazione degli impianti.

La legge italiana prescrive che la realizzazione dell'impianto gas e l'installazione delle apparecchiature sia eseguita da un tecnico abilitato, che è tenuto ad esibire il certificato di iscrizione agli elenchi speciali della Camera di Commercio o della Commissione provinciale per l'artigianato.

**NO AL "FAI DA TE"**

**È VIETATO:**

- ✓ **Installare da sé gli apparecchi.**
- ✓ **Realizzare da sé gli impianti.**
- ✓ **Fare manutenzione e riparazioni da sé agli impianti e agli apparecchi.**



Tutte queste attività devono essere eseguite da un tecnico abilitato, che al termine dei lavori eseguiti (realizzazione dell'impianto, installazione apparecchiature, manutenzione straordinaria, modifica, ampliamento) rilascerà il certificato di conformità alla legge, completo di relazione e schema.



**Esigete sempre  
il certificato di conformità  
ed i suoi allegati.**

# Apparecchi locali a norma.

L'apparecchio a gas che acquistate deve essere obbligatoriamente certificato da marchio CE: una targhetta apposta sul retro o sul fondo dell'apparecchio, che garantisce la sua conformità agli standard di sicurezza europei.

Gli apparecchi sprovvisti di marchiatura CE non possono essere commercializzati.

## Tubi flessibili in gomma

**I tubi flessibili in gomma di collegamento agli apparecchi devono essere marchiati Uni 7140, devono riportare le date di scadenza e devono essere sostituiti entro la data di scadenza o se presentano segni di usura e deterioramento.**

I locali dove sono installati gli apparecchi gas devono essere di dimensione adeguata, devono garantire un continuo ricambio d'aria tramite fori di ventilazione e condotti di scarico dei fumi adeguati e sempre efficienti. Infatti, il metano bruciando consuma l'ossigeno contenuto nell'aria e lo sostituisce con altri gas come il monossido di carbonio, fortemente tossico per l'uomo.

Solo un tecnico abilitato è in grado di valutare la corretta ventilazione dei locali e definire gli eventuali adeguamenti necessari.

## Contatore gas

**Il contatore a gas deve essere posizionato in un luogo sempre libero ed accessibile, mentre la tubazione dell'impianto gas non deve essere utilizzata come massa a terra.**

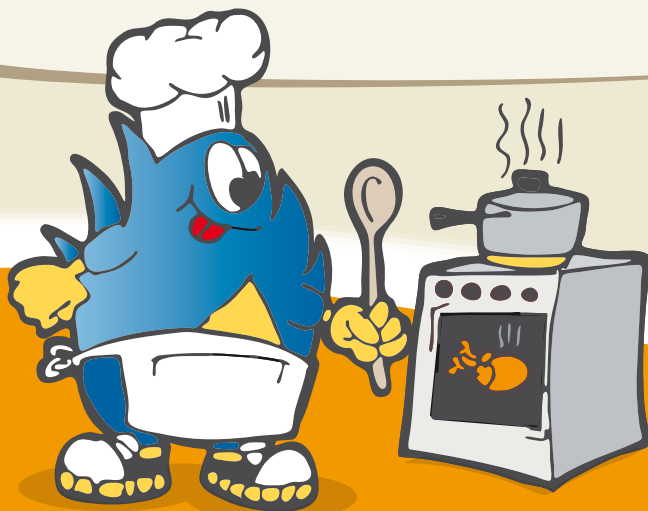


# Consigli per un uso consapevole.

- Chiudete la valvola del contatore quando vi assentate da casa.
- Mantenete puliti i fuochi dei fornelli.
- Nell'accendere i fuochi del piano cottura ed in particolare il forno a gas, occorre prima avvicinare il fiammifero e poi aprire il rubinetto del gas.
- Non lasciate incustodite pentole con liquidi in ebollizione, il liquido potrebbe traboccare e spegnere la fiamma.
- Nel caso di mancata accensione o di spegnimento accidentale dei fuochi, chiudete il rubinetto gas e aspettate qualche minuto per lasciare disperdere il gas eventualmente fuoriuscito prima di procedere nuovamente all'accensione.

## È OBBLIGATORIO

**Far eseguire regolarmente la manutenzione della caldaia da un tecnico abilitato almeno una volta l'anno e la verifica di rendimento ogni due anni per impianti di potenza inferiore a 35 kw (impianto autonomo)**



# Consigli per risparmiare.

**Una oculata gestione degli impianti e alcuni piccoli accorgimenti possono ridurre gli sprechi energetici:**

- Non superare i 20 °C di giorno e i 16 °C di notte. Ogni grado in più aumenta le spese di riscaldamento.
- Nei periodi della giornata in cui non siete in casa abbassate il riscaldamento.
- Tenete al minimo i radiatori nei locali che non usate abitualmente.
- Tenete chiuse le porte dei locali non riscaldati, evitando che il caldo passi a scaldarli inutilmente.
- Non coprite con tende o altro i radiatori: il calore si diffonderà meglio.
- Se volete arieggiare i locali, aprite completamente porte e finestre per 5 minuti e non oltre.
- Chiudete ante e avvolgibili durante la notte.
- Fate installare termostati ambiente o valvole termostatiche sui radiatori: potrete regolare al meglio la temperatura negli ambienti.
- Inserite pannelli di materiale isolante tra i radiatori ed i muri perimetrali.
- Coibentate i cassonetti degli avvolgibili.
- Coibentate le tubazioni dell'impianto di riscaldamento.
- Fate eseguire la manutenzione periodica della caldaia: apparecchiature efficienti riducono i consumi di gas.
- Isolate tetto, sottotetto e pareti.
- Installate i doppi vetri.



# Sentite odore di gas?

- Non accendete luci e non azionate interruttori elettrici
- Non accendete fiamme, non fumate
- Aprite porte e finestre, aerando bene gli ambienti
- Chiudete il rubinetto contatore ed il rubinetto di tutti gli utilizzatori (piano cottura, caldaia, ecc...)
- Chiamate il pronto intervento dell'azienda di distribuzione da un telefono esterno al locale
- Fate eseguire la riparazione all'impianto interno da un tecnico abilitato

Chiamate il numero di pronto intervento dell'azienda di distribuzione per qualsiasi situazione di emergenza riguardante il gas.



**PRONTO INTERVENTO**

Numero Verde

**800-032813**

*oppure*

**0373-230078**

attivi 24 ore su 24